



АДМИНИСТРАЦИЯ ГОРОДА ПЕРМИ
ДЕПАРТАМЕНТ ЗЕМЕЛЬНЫХ ОТНОШЕНИЙ

РЕШЕНИЕ

о размещении объектов № 21-01.44-1277 от 01 ОКТ 2020

г. Пермь, ул. Сибирская, 15

Департамент земельных отношений администрации города Перми в соответствии с пунктом 3 статьи 39.36 Земельного кодекса Российской Федерации, Положением о порядке и условиях размещения объектов на землях или земельных участках, находящихся в государственной или муниципальной собственности, на территории Пермского края без предоставления земельных участков и установления сервитутов, публичного сервитута, утвержденным постановлением Правительства Пермского края от 22.07.2015 № 478-п

разрешает: Украинцу Сергею

размещение объекта: проезды, в том числе вдольтрассовые, и подъездные дороги, для размещения которых не требуется разрешения на строительство.

на землях: на которые зарегистрировано право собственности муниципального образования г.Пермь

на срок: 1 год

местоположение: г. Пермь, Мотовилихинский район, ул. 1905 года.

Территория, согласно схеме, расположена в зоне с особыми условиями использования территорий: охранный зона объектов электросетевого хозяйства, приаэродромная территория аэродрома аэропорта Большое Савино; в прочих зонах ограничений – водоохранная зона, прибрежная защитная полоса, зона катастрофического затопления.

Украинцу С.В.:

1. Соблюдать порядок использования земельных участков, установленный постановлением Правительства Российской Федерации от 24.02.2009 № 160 «О порядке установления охранных зон объектов электросетевого хозяйства и особых условий использования земельных участков, расположенных в границах таких зон»;

2. Соблюдать правила охранных зон воздушного пространства, установленные постановлением Правительства Российской Федерации от 11.03.2010 № 138 «Об утверждении Федеральных правил использования воздушного пространства Российской Федерации»;

3. Соблюдать правила водоохранной зоны и прибрежной защитной полосы, установленные статьей 65 Водного Кодекса Российской Федерации;

4. Не допускать на земельном участке размещение объектов без

обеспечения инженерной защиты таких объектов от затопления, подтопления.

Приложение: схема предполагаемых к использованию земель или части земельного участка на 1 л. в 1 экз.

Первый заместитель
начальника департамента

м.п.



Л.В.Раевская

Объект: Проезды, в том числе вдольтрассовые, и подъездные дороги, для размещения которых не требуется разрешения на строительство.

Местоположение: Пермский край, г. Пермь, Мотовилихинский р-н, ул. 1905 года

Площадь земельного участка: 1143 кв. м

Категория земель: земли населенных пунктов

Вид разрешенного использования: Зона производственно-коммунальных объектов IV класса вредности (ПК-4)

Описание границ смежных землепользователей:

от 2 точки до 8 точки - 59:01:3919185:368;

от 8 точки до 10 точки - 59:01:4219174:27;

от 10 точки до 11 точки - 59:01:4219174:17;

от 11 точки до 13 точки - 59:01:4219174:27;

от 13 точки до 2 точки - 59:01:3919185:369.

Каталог координат Система МСК-59

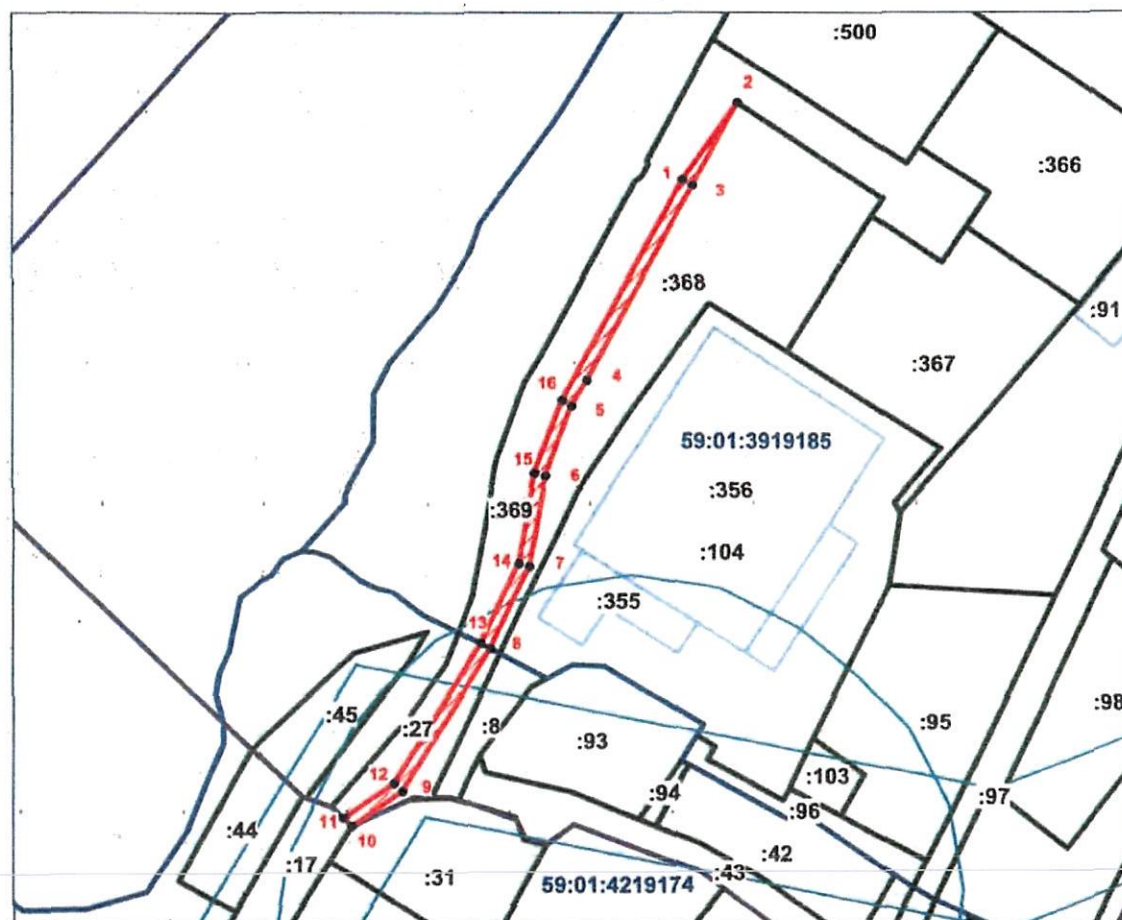
№ точки	X, м	Y, м
1	521615.57	2235925.67
2	521643.42	2235945.34
3	521613.58	2235929.13
4	521543.95	2235891.32
5	521534.81	2235885.83
6	521509.54	2235876.51
7	521476.78	2235870.52
8	521447.08	2235856.33
9	521395.78	2235824.60
10	521383.21	2235806.58
11	521386.12	2235803.77
12	521398.59	2235821.62
13	521448.99	2235852.83
14	521478.02	2235866.67
15	521510.60	2235872.63
16	521536.86	2235882.41

Условные обозначения:

- - Предполагаемый участок земель, на котором планируется размещение объекта
- - Граница земельного участка, по сведениям ЕГРН
- - Границы территориальных зон
- - Граница кадастрового квартала
- - Граница ЗОУИТ
- - Граница ОКС, включенная в ЕГРН
- - Надписи номеров кадастровых кварталов
- - Надписи кадастровых номеров земельных участков

59:01:3919185
:1, :2, ..., n

Схема предполагаемых к использованию земель или части земельного участка



Масштаб 1:2500

Заявитель:

А.З.м. Зиничев Е.В.
(подпись, расшифровка подписи)
МП
по доверенности

(для юридических лиц
и индивидуальных предпринимателей)